

Drift & vedligeholdelsesvejledning rottespærre

Drift og vedligeholdelsesvejledning for Lauridsen rottespærer som bør udføres min. én gang årligt og ellers efter behov.



Vedligeholdelse af rottespærer er ikke "gør det selv"-arbejde, det kan være forbundet med stor risiko for alvorlige sundhedsmæssige følger, bla Leptospirose - Synonym: Weils sygdom, som er særlig alvorlig med icterus (gulst), nyresvigt, lungebetændelse og øget blødningstendens. Mere om dette sidst i denne vejledning.

1. Renseadgange

Det er vigtigt, at dæksler på brønden hvor rottespæreren er monteret ikke tildækkes og det medsendte gule rottestop skilt på 40x90mm er placeret så synligt og højt i brønden, som muligt.



2. Spuling af brønde og rør

Hvis det skulle blive nødvendigt at spule rør og brønde, afmonteres rottespærer for ikke at risikere at beskadige denne. Rengør og smør med et egnet smørermiddel inden rottespæreren monteres igen. - F.eks ASW-1400 Metalfri Montagepasta eller lign.

3. Afmontering for service og rengøring eller ved spuling

Husk at bruge egnede værnemidler og skru håndtaget i pilens retning mod "OFF". Herefter kan rottespærren afmonteres. Rengør og smør rottespærren. Kontroller visuelt at denne er i funktionsdygtig stand.



4. Genmontage efter service

Monter i brønden igen. Håndtaget drejes i pilens retning mod "ON" til rottespæreren er låst fast igen.

5. Funktionsafprøvning efter service/afmontage

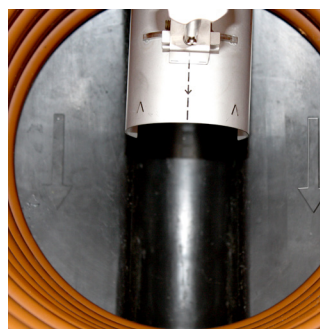
VIGTIGT: efter endt montage skylles der fra et tilsluttet toilet 3 gange med 6 stk toiletpapir. Dette er for at sikre, at rottespæreren virker korrekt – har fuld bevægelighed. Ved en fejlmontering vil rottespæreren kunne stoppe til eller lade rotter passerer uhindret.

6. Tjek for gennemstrøm med jævne mellemrum

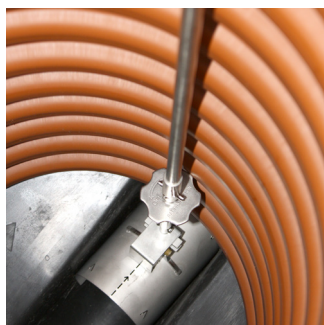
Efter installationen af rottespæreren, skal den tilses med jævne mellemrum de første 3 måneder. Løft dækslet og tjek om der er gennemstrøm.

7. Forskellige måder rottespæreren kan være monteret på

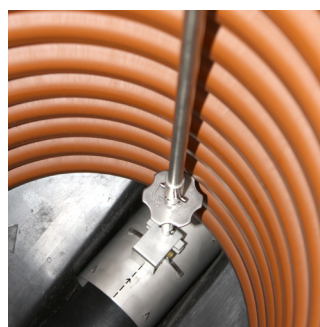
1. Rottespæreren er monteret i en brønd uden fastmonteret forlængerstang. F.eks. nedgangsbrønde og lign.



2. Rottespæreren er monteret med forlængerstang fastgjort i brønden.



3. Rottespæreren er monteret i en brønd med adapter. Adaptersæt monteres på forlængerstang og rottespæreren kan hermed fjernes og genmonteres fra terræn.



Som tidligere nævnt, er servicering af rottespærrer er ikke "gør det selv" arbejde og forbundet med stor risiko for alvorlige sundhedsmæssige følger og dermed kun for "fagfolk"

Herunder uddrag fra Byggeriets Kvalitetskontrols nyhedsbrev.

Autorisationsloven for kloakmestre (Sikkerhedsstyrelsen)

I autorisationslovens formålsparagraf står, at loven har til formål at sikre, at afløbsinstallationer udføres og serviceres korrekt af hensyn til sikkerhed, sundhed og miljø.

Det strider således mod selve lovens formål, at tillade hvem som helst uden forudgående viden om kloakinstallationers indretning og funktion, at arbejde med noget så vigtigt som at beskytte menneskers sundhed og at sikre bygninger mod ødelæggelse, ved at rotter trænger ind via kloakinstallationerne.

Rottebekendtgørelsen (Miljøstyrelsen)

Rottebekendtgørelsen stiller et generelt krav om, at personer der monterer rottespærrer har opnået:

1. R1-autorisation (autoriseret rottebekæmper), eller
2. Har en uddannelse som kloakrørlægger, struktør, kloakmester eller tilsvarende, og tillige har gennemført og bestået et 1-dagscertificeringskursus som rottespærremontør.

Vi vil på det kraftigste anbefale, at man kontakter en fagmand med overstående kompetencer og ikke udfører dette arbejde selv.